

## Eksperski Ramowy Plan Krajobrazu (GLRP) dla czterech regionów planistycznych landu Meklemburgia-Pomorze Przednie

Ustawa o ochronie przyrody landu Meklemburgia-Pomorze Przednie przewiduje trzystopniowe planowanie krajobrazu. Eksperski Program Krajobrazowy sporządzany jest przez Ministerstwo Rolnictwa, Środowiska i Ochrony Konsumenta w skali 1 : 250.000. Zawiera on cele programowe dotyczące całego landu. Eksperskie Ramowe Plany Krajobrazu (GLRP) opracowywane są przez Krajowy Urząd Środowiska, Ochrony Przyrody i Geologii (LUNG) dla czterech regionów planistycznych landu w skali 1 : 100.000. Gminy sporządzają komunalne plany krajobrazu w skali 1 : 10.000, kiedy tworzą one lub aktualizują plany użytkowania terenów.



Regiony planistyczne w Meklemburgii-Pomorzu Przednim

GLRP dla czterech regionów planistycznych opublikowano po raz pierwszy w latach od 1996 do 1998. W międzyczasie zmieniły się sposoby użytkowania środowiska, np. w postaci intensywnego stosowania regeneratywnych źródeł energii, a ustawodawca sformułował nowe wymagania, np. w odniesieniu do zespołu biotopów. Należy wdrożyć europejski system obszarów ochronnych „Natura 2000” oraz uwzględnić zmienione warunki ramowe wynikające z reformy wspólnej polityki rolnej Unii Europejskiej. W ciągu ubiegłych 10 lat zebrano obszerne dane merytoryczne, będące obecnie podstawą planowania. Tak np. w 2007 r. zakończono inwentaryzację chronionych biotopów w całym landzie w skali 1 : 10.000. W związku z tym, w celu aktualizacji GLRP od końca 2004 r. modyfikowano metodykę opracowania i stworzono jego zaktualizowany wzorcowy schemat.

LUNG opublikował w 2007 pierwszą aktualizację GLRP dla regionu Środkowa Meklemburgia/Rostock, zaś w 2008 r. dla regionu Meklemburgii Zachodniej.

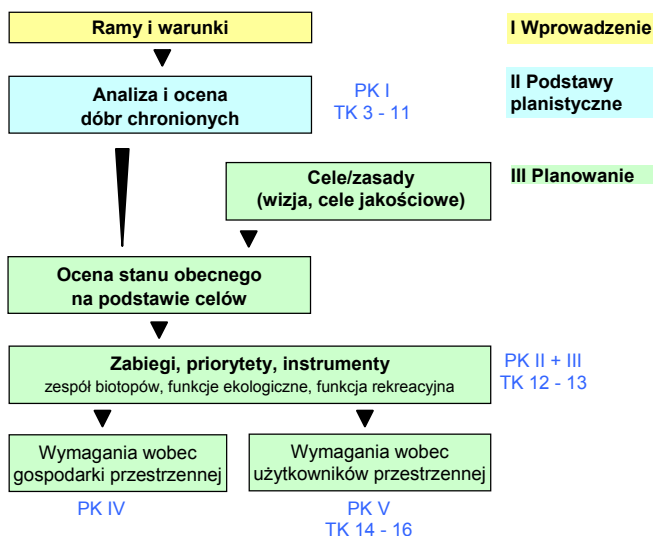
Region planistyczny	Pierwsze wydanie	Aktualizacja
Meklemburgia Zachodnia	1998	2008
Środkowa Meklemburgia/Rostock	1996	2007
Pomorze Przednie	1996	zaplanowano na 2009
Pojezierze Meklemburskie	1997	zaplanowano na 2011

Publikacje Eksperskich Ramowych Planów Krajobrazowych

Podstawą GLRP jest obszerna analiza obecnego stanu dóbr przyrodniczych

- Gleby,
- Wody,
- Klimatu i powietrza,
- Gatunków i siedlisk,
- Wizerunku krajobrazu,
- Swobodnych przestrzeni krajobrazowych.

Z analizy stanu środowiska i widocznych tendencji rozwojowych, na podstawie stworzonych wizji i celów jakościowych zostaną wyprowadzone wymagania i zabiegi w celu zabezpieczenia zespołu biotopów, funkcji ekologicznych i rekreacyjnych krajobrazu. W aktualizacji GLRP jasno przedstawiono tę kolejność planowania, która znajduje odzwierciedlenie w koncepcji mapy.

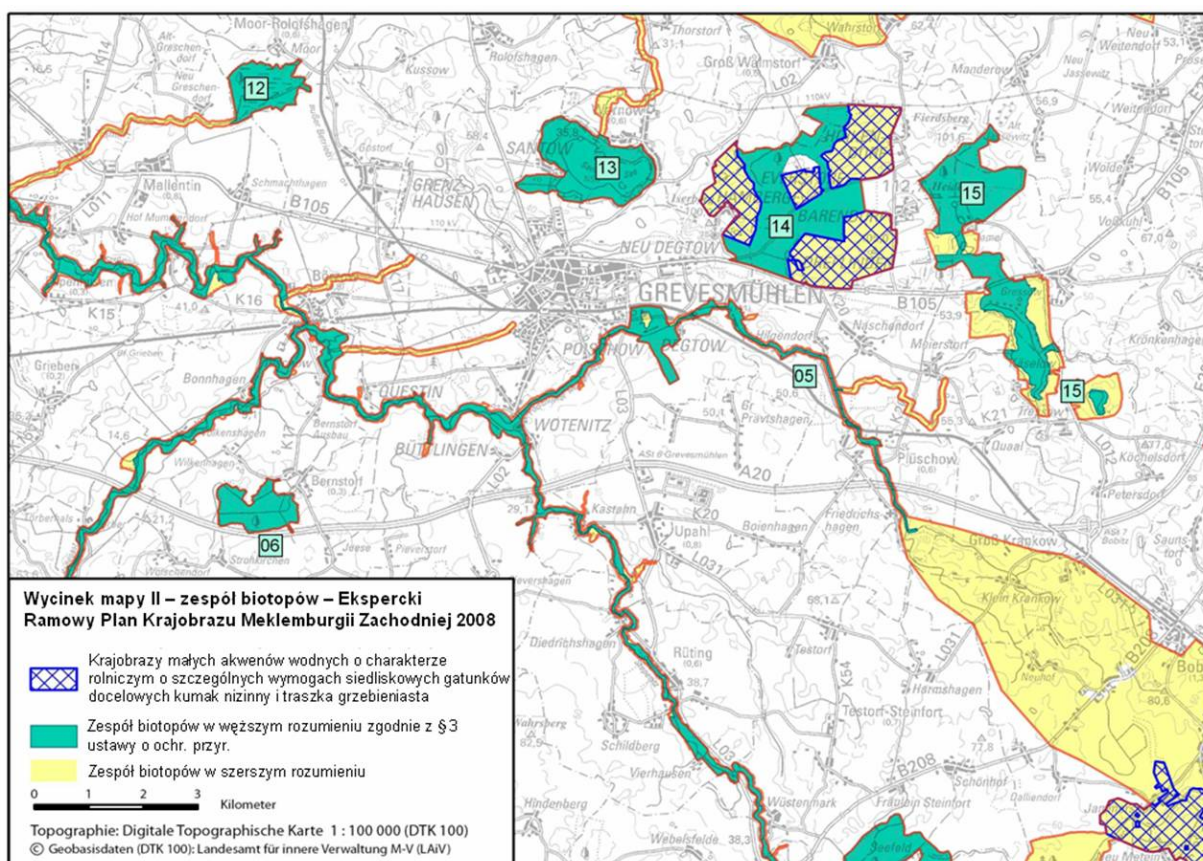


Podział i kolejność planowania Eksperskich Ramowych Planów Krajobrazu (PK = mapa planistyczna, TK = mapa tekstowa)

Publikacja poprzedzona jest szerokim udziałem i wysłuchaniem jednostek publicznych oraz opinii publicznej. W procedurze udziału i wysłuchania zintegrowano strategiczne badanie środowiska (SUP) zgodnie z ustawą o ocenie oddziaływania na środowisko naturalne (UVPG). Dokumentację SUP i pozostałe dokumenty dotyczące procedury udziału i wysłuchania znajdują się na stronie internetowej LUNG.



Przebieg planowania od projektu do publikacji GLRP



Ramowy Plan Krajobrazu Meklemburgii Zachodniej (2008): wycinek mapy planistycznej II – plan zespołu biotopów

GLRP można wykorzystać wielofunkcyjnie jako:

- merytoryczny plan ochrony przyrody a tym samym podstawę działania władz ochrony przyrody,
- przekrojowe przedstawienie wymogów i zabiegów ochrony przyrody do wykorzystania w planach z innych dziedzin, które umożliwia urzędom i jednostkom publicznym przyczynienie się do realizacji celów ochrony przyrody w ramach ich właściwości,
- merytoryczny wkład do ogólnego planowania przestrzennego,
- informację o celach i wymogach ochrony przyrody dla opinii publicznej,
- istotną podstawę do tworzenia komunalnych planów krajobrazu,
- streszczenie danych merytorycznych i informacji planistycznych w celu wykorzystania w procedurach udzielania zezwoleń i rejestracji oraz efektywnego prowadzenia strategicznych badań środowiska.

Ponieważ GLRP dla czterech regionów planistycznych sporządzane są przez LUNG istnieje gwarancja, że wszystkie plany opracowano za pomocą jednolitych metod. Po zakończeniu aktualizacji w całym kraju związkowym dostępne będą jednolite mapy, np. odnośnie do gatunków i siedlisk, planowania zespołów biotopów oraz potrzeb i zabiegów. Ze względu na jednolite opracowanie przez nadrzędny urząd merytoryczny, specjalne plany jak np. wyprowadzenie systemu zespołu biotopów lub wyliczenie regionalnych minimalnych gęstości elementów krajobrazu niezbędnych do utworzenia sieci biotopów (§ 5 ust. 3 BNatSchG) są w pełni zintegrowane w ramowym planie krajobrazu. Aby zapewnić mocny związek planu z warunkami miejscowymi i praktyką, w ich opracowaniu

intensywnie biorą udział niższe urzędy ochrony przyrody, Państwowe Urzędy Środowiska i Przyrody oraz administracje wielkich obszarów chronionych. Ze względu na to, że dla 80 % powierzchni landu brak jest komunalnych planów krajobrazowych, GLRP stanowi w dużej części landu konkretną podstawę planowania.



Strona tytułowa broszury „Aktualizacja GLRP dla Zachodniej Meklemburgii, 2008 r.”

Perspektywa: GLRP dla regionu planistycznego Pomorza Przedniego powinien zostać opublikowany pod koniec 2009 r. Opracowanie GLRP dla Pojezierza Meklemburskiego rozpoczęto pod koniec 2008 r., powinno się ono zakończyć w 2011 r. Obszerne informacje dotyczące planowania krajobrazu, w szczególności Ekspersckiego Ramowego Planu Krajobrazu i stanu procedury udziału i wysłuchania dostępne są na stronach internetowych LUNG (pod „Fachinformationen“ (informacje merytoryczne) > „Natur und Landschaft“ (przyroda i krajobraz) > „Landschaftsplanung“ (planowanie krajobrazu)).